

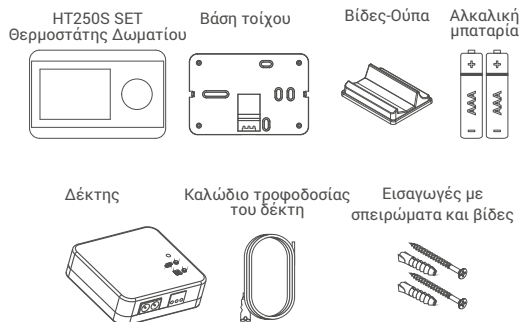
### HT250S SET ΕΓΧΕΙΡΙΔΙΟ ΧΡΗΣΤΗ

#### ΓΕΝΙΚΑ ΧΑΡΑΚΤΗΡΙΣΤΙΚΑ

Το HT250S SET είναι ένας ασύρματος θερμοστάτης χώρου. Ο χρήστης μπορεί να ρυθμίσει τον θερμοστάτη χώρου με την απαιτούμενη θερμοκρασία και να πάρει πιο άνετη και οικονομική θέρμανση.

- Ευαίσθητη μέτρηση θερμοκρασίας
- Βαθμονόμηση θέρμανσης
- Έλεγχος ON / OFF
- Ασύρματη σύνδεση

#### HT250S SET ΚΑΙ ΕΞΟΠΛΙΣΜΟΣ



#### ΤΕΧΝΙΚΑ ΔΕΔΟΜΕΝΑ

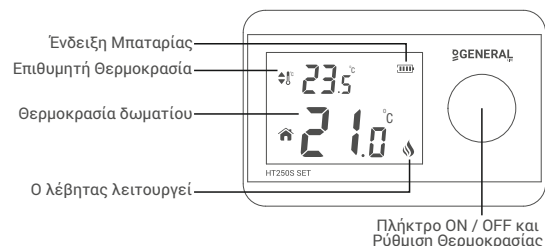
##### Θερμοστάτης Δωματίου

Διαστάσεις	88mm / 136mm / 34mm
Λειτουργικό ρεύμα	3V DC (2 x AAA αλκαλική μπαταρία)
Ακρίβεια Μέτρησης Θερμοκρασίας	0.1°C
Ευαισθησία Λειτουργίας	0.5°C
Εύρος Θερμοκρασίας Λειτουργίας	(5°C) – (30°C)
Διάρκεια Ζωής Μπαταρίας	1 έτος (2 x AAA)
Θερμοκρασία Λειτουργία	(-10°C) – (+50°C)
Θερμοκρασία Αποθήκευσης	(-20°C) – (+60°C)

##### Δέκτης

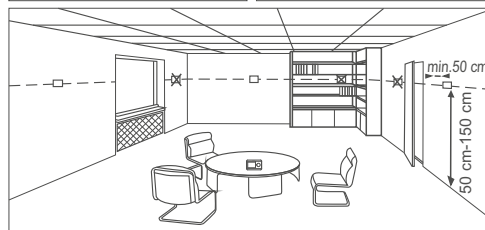
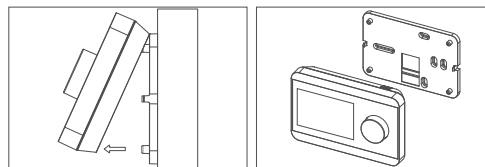
Διαστάσεις	85mm / 90mm / 28.5mm
Λειτουργία Ρεύματος	220V AC
Ρελέ NO Ρεύμα Εναλλαγής	7A (220V AC)
Θερμοκρασία Αποθήκευσης	(-20°C) – (+60°C)

#### ΘΕΡΜΟΣΤΑΤΗΣ ΔΩΜΑΤΙΟΥ



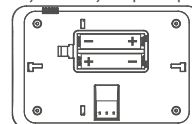
#### ΤΟΠΟΘΕΤΗΣΗ ΘΕΡΜΟΣΤΑΤΗ ΔΩΜΑΤΙΟΥ

Τοποθετήστε το θερμοστάτη σας σε ένα δωμάτιο όπου το χρησιμοποιείτε περισσότερο ως καθιστικό. Για παράδειγμα: σαλόνι. Αποφύγετε την εγκατάσταση του θερμοστάτη χώρου όπου υπάρχει μεγάλη κυκλοφορία αέρα, όπως είσοδος θυρών ή άκρα παραθύρων. Επίσης, μην τον τοποθετείτε σε χώρους κοντά σε μονάδες θέρμανσης (κεντρική θέρμανση, τζάκι κ.λπ.) και σε χώρους που λαμβάνουν άμεσο ηλιακό φως. Συνιστάται ο θερμοστάτης χώρου να τοποθετείται σε υψόμετρο 50 cm έως 150 cm από το δάπεδο. Μπορείτε να δοκιμάσετε μερικές θέσεις για να βρείτε το πιο κατάλληλο μέρος.



#### ΤΟΠΟΘΕΤΗΣΗ ΜΠΑΤΑΡΙΑΣ

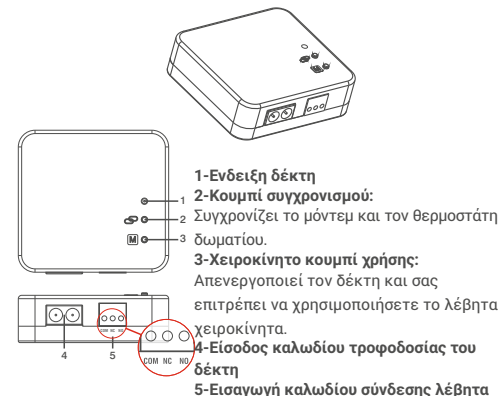
Αφαιρέστε τον θερμοστάτη δωματίου από την κρεμάστρα τοίχου. Στη συνέχεια, αφαιρέστε το περίβλημα της μπαταρίας από την πίσω πλευρά του θερμοστάτη. Τοποθετήστε 2 αλκαλικές μπαταρίες στο περίβλημα της μπαταρίας. Βεβαιωθείτε ότι οι μπαταρίες έχουν τη σωστή κατεύθυνση. Κρεμάστε τον θερμοστάτη σας στην κρεμάστρα τοίχου μετά τη συναρμολόγηση του περιβλήματος της μπαταρίας πίσω. Αλλάξτε και τις δύο μπαταρίες μαζί.



#### Προσοχή!

Παρακαλείστε να πετάξετε τις παλιές μπαταρίες σε θήκες ειδικά για μπαταρίες

#### ΔΕΚΤΗΣ



#### ΛΕΙΤΟΥΡΓΙΑ LED ΔΕΚΤΗ ΚΑΙ ΕΠΕΞΗΓΗΣΕΙΣ ΧΡΩΜΑΤΩΝ

Πράσινο	Ο δέκτης συγχρονίζεται με θερμοστάτη και λειτουργεί σωστά.
Πράσινο αναβοσβήνει	Πατήστε το πλήκτρο συγχρονισμού του δέκτη και περιμένετε το σήμα συγχρονισμού θερμοστάτη.
Κόκκινο	Ο δέκτης έχει ενέργεια αλλά δεν έχει συγχρονιστεί ο θερμοστάτης.
Κόκκινο αναβοσβήνει	Ο λέβητας κλείνει επειδή κανένα σήμα από το θερμοστάτη δεν υπερβαίνει τα 22 λεπτά.
Πορτοκαλί	Στη χειροκίνητη λειτουργία.

#### ΤΟΠΟΘΕΤΗΣΗ ΔΕΚΤΗ

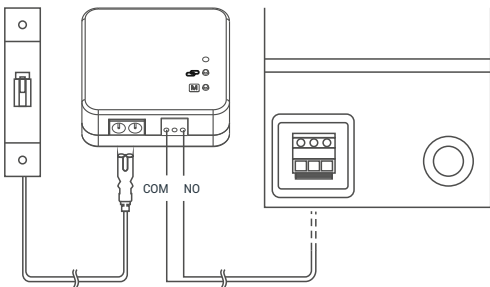
Το πιο σημαντικό πράγμα που πρέπει να σημειωθεί για την τοποθέτηση του δέκτη είναι ότι πρέπει να αποφεύγετε την φυσική επαφή με το λέβητα και να τον προστατεύετε από υλικά όπως υγρό, σκόνη κλπ. Μπορείτε να τοποθετήσετε τον δέκτη στο ντουλάπι του λέβητα χωρίς φυσική επαφή με τον λέβητα ή να τοποθετήσετε τον δέκτη στον τοίχο.

#### ΡΥΘΜΙΣΗ ΔΕΚΤΗ

- Πρώτον, κλείστε το ηλεκτρικό ρεύμα που συνδέεται ο λέβητας (ασφάλεια, πρίζα κ.λπ.)
- Συνδέστε ένα από τα καλώδια σύνδεσης του λέβητα στο δέκτη όπως φαίνεται στο Σχέδιο Σύνδεσης.
- Συνδέστε το άλλο άκρο καλωδίου σύνδεσης στο σημείο θερμομόνωσης του λέβητα όπως φαίνεται στο εγχειρίδιο χρήσης του λέβητα.
- Συνδέστε το καλώδιο τροφοδοσίας του δέκτη εισόδου πρώτα στον δέκτη από το βύσμα. Εάν δεν υπάρχει βύσμα κοντά στον λέβητα, μπορείτε να συνδέσετε το καλώδιο στην ασφάλεια σύνδεσης του λέβητα.
- Αφού ολοκληρώσετε τις συνδέσεις, ενεργοποιήστε πρώτα το ηλεκτρικό ρεύμα και στη συνέχεια ενεργοποιήστε το λέβητα.
- Εάν θέλετε να απενεργοποιήσετε τον δέκτη σας, πιέστε το χειροκίνητο κουμπί για 2 δευτερόλεπτα και θα πρέπει να δείτε πορτοκαλί φως στο δέκτη. Αφού βεβαιωθείτε ότι ο λέβητας λειτουργεί, πατήστε το ίδιο κουμπί και δείτε ότι το πορτοκαλί φως εξαφανίστηκε.
- Θερμοστάτης χώρου εγκατάστασης για συγχρονισμό δέκτη με θερμοστάτη δωματίου.

## HT250S SET ΕΓΧΕΙΡΙΔΙΟ ΧΡΗΣΤΗ

### ΔΙΑΓΡΑΜΜΑ ΣΥΝΔΕΣΗΣ ΔΕΚΤΗ



#### Προειδοποίηση!

Μόνο τα άτομα που έχουν Επαγγελματική Κατάρτιση θα πρέπει να κάνουν τις ηλεκτρικές εγκαταστάσεις εγκατάστασης ή τη ρύθμιση του λέβητα.

### ΣΥΓΧΡΟΝΙΣΜΟΣ ΘΕΡΜΟΣΤΑΤΗ ΔΩΜΑΤΙΟΥ ΚΑΙ ΔΕΚΤΗ

- Πατήστε το κουμπί για 3 δευτερόλεπτα όταν ο θερμοστάτης δωματίου είναι σβηστός. Θα δείτε τις ρυθμίσεις βαθμονόμησης θέρμανσης, αφού πατήσετε μία ακόμη φορά, θα δείτε το μενού συγχρονισμού που γράφτηκε ως "Adr".
- Πιέστε πρώτα το κουμπί συγχρονισμού του δέκτη για 2 δευτερόλεπτα και δείτε το πράσινο φως του δέκτη που αναβοσβήνει. Στη συνέχεια, ανοίξτε το κουμπί προς τα δεξιά ή προς τα αριστερά.
- Το πράσινο φως στο δέκτη θα είναι σταθερό και ο ήχος του σήματος θα ακουστεί από τον δέκτη.
- Ο θερμοστάτης χώρου και ο δέκτης συγχρονίστηκαν.

### ΒΑΘΜΟΝΟΜΗΣΗ ΘΕΡΜΑΝΣΗΣ ΘΕΡΜΟΣΤΑΤΗ ΔΩΜΑΤΙΟΥ

Οι αισθητήρες θερμοκρασίας που χρησιμοποιούνται για θερμοστάτες χώρου είναι πολύ ευαίσθητοι. Κανένα άλλο θερμόμετρο στο καθιστικό σας δεν έχει αυτή την ευαισθησία. Μπορείτε να βαθμονομήσετε τον θερμοστάτη δωματίου εάν θέλετε να πάρετε τη θερμοκρασία των άλλων θερμόμετρων στο χώρο σας.

- Πατήστε το κουμπί για 3 δευτερόλεπτα όταν η συσκευή είναι απενεργοποιημένη.
- Για να δείτε την επιθυμητή θερμοκρασία, ρυθμίστε τη διαφορά θερμοκρασίας στρέφοντας το κουμπί προς τα δεξιά ή προς τα αριστερά. Αυτή η τιμή μπορεί να ρυθμιστεί μεταξύ -8 και +8.
- Βγείτε από το μενού πατώντας το κουμπί.

**Σημείωση:** Η συνιστώμενη βαθμονόμηση θερμοκρασίας είναι "0.0".

### ΔΗΛΩΣΗ ΣΥΜΜΟΡΦΩΣΗΣ

Μάρκα : GENERAL Life  
Όνομα προϊόντος : HT250S SET  
Τύπος προϊόντος : Ψηφιακός θερμοστάτης δωματίου

#### Συμβατές οδηγίες:

Κανονισμός 2014/53 / ΕΕ για τον εξοπλισμό ραδιοφωνικών και τηλεπικοινωνιακών τερματικών (R & TTE / RED EN 301 489-1 V2.1.1: 2017, EN 300 220-1 V3.1.1: 2017, EN 301 489-3 V2.1.1: 2017, EN 300 220-2 V3.1.1: 2017, EN 62479: 2010, EN 60730-2-9: 2010, EN 60730-1: 2011)

Κανονισμός Ηλεκτρομαγνητικής Συμβατότητας 2014/30/ΕΕ (EMC EN 61000-6-3: 2007 + A1: 2011, EN 61000-6-1: 2007

Οδηγία Χαμηλής Τάσης 2014/35 / ΕΕ (LVD EN 60730-2-9: 2010, EN 60730-1: 2011)

Συμπληρωματικές πληροφορίες: Το αναφερόμενο προϊόν μπορεί να χρησιμοποιηθεί σε συνδυασμό με λέβητες με έξοδο on/off, ενώ η συμβατότητα με την Οδηγία καλύπτει μόνο το προϊόν.



### ΟΡΟΙ ΕΓΓΥΗΣΗΣ

1- Η Εγγύηση ξεκινά από την ημερομηνία παράδοσης των συσκευών και των εξαρτημάτων και εγγυάται τυχόν κατασκευαστικά ελαττώματα για 2 χρόνια.

2- Οι συσκευές και εξοπλισμός παραδίδονται στους πελάτες σε λειτουργία. Η τοποθέτηση και άλλες συνδέσεις πραγματοποιούνται με επιπλέον χρέωση για την κάθε υπηρεσία.

3- Οι συσκευές συντηρούνται και επισκευάζονται στο εργοστάσιό μας και θα πρέπει να αποστέλλονται μέσω της συμβεβλημένης εταιρίας μεταφορών. Για υπηρεσίες εκτός του εργοστασίου, η μεταφορά και η στέγαση του προσωπικού εξυπηρέτησης καλύπτονται από τους πελάτες. Οι υπερωρίες προστίθενται στο τέλος υπηρεσίας και εισπράττονται ως έξοδα σε μετρητά.

4- Η συντήρηση των συσκευών και του εξοπλισμού πραγματοποιούνται στο εργοστάσιό μας. Για τη συντήρηση των συσκευών, οι τιμές των ταξιδιών μετ' επιστροφής καλύπτονται από τους πελάτες.

5- Εάν οι συσκευές παρουσιάσουν δυσλειτουργία στη διάρκεια της εγγύησης, οι συσκευές θα επιθεωρούνται στο εργοστάσιό μας για να μάθουμε ποιος ευθύνεται (κατασκευαστής ή πελάτης) και θα ενημερώσουμε σχετικά το χρήστη μέσω επιστολής.

6- Για τις συσκευές, οι οποίες παρουσίασαν δυσλειτουργία κατά τη διάρκεια της εγγύησης και διαπιστώθηκε ότι είναι ευθύνου του κατασκευαστή, ο πελάτης μπορεί να απαιτήσει νέο προϊόν ή επισκευή, ενώ όλες οι σχετικές δαπάνες θα καλυφθούν από τον κατασκευαστή, εφόσον αυτό το κόστος δεν είναι υψηλότερο από την αξία της συσκευής.

7- Μετά τον έλεγχο της δυσλειτουργίας και αν εντοπιστεί ότι είναι λάθος του πελάτη, το κόστος επισκευής της συσκευής που

εξακολουθεί να είναι σε εγγύηση, θα είναι ευθύνη του πελάτη.

8- Οι πελάτες θα πρέπει να γνωρίζουν τις ζημιές (εάν υπάρχουν) του προϊόντος και να ειδοποιούν σχετικώς τον κατασκευαστή από την ημερομηνία έναρξης της διάρκειας της εγγύησης. Εάν ο πελάτης δεν προειδοποιήσει τον κατασκευαστή ενώ γνώριζε τη ζημία, ο πελάτης χάνει τα δικαιώματά του άρθρου 6.

9- Οι συσκευές και ο εξοπλισμός πρέπει να χρησιμοποιούνται όπως καθορίζεται στο Εγχειρίδιο Χρήσης, ενώ αν δεν χρησιμοποιούνται όπως ορίζεται, τα προϊόντα δεν καλύπτονται από την εγγύηση.

10- Εάν τα προϊόντα έχουν υποστεί ζημιά, γδαρσίματα ή είναι ραγισμένα από τον πελάτη, τότε τα προϊόντα θα είναι εκτός εγγύησης.

11- Βλάβες/Δυσλειτουργίες που θα προκύψουν λόγω χρήσης συσκευών και εξοπλισμού άλλων κατασκευαστών και μοντέλων χωρίς γνώση του κατασκευαστή δεν καλύπτονται από την εγγύηση.

12- Η προκύπτουσα καταστροφή εξαιτίας της λειτουργίας σε υγρούς και όξινους χώρους και ως αποτέλεσμα της σκουριάς και της οξειδωσης δεν καλύπτονται από την εγγύηση.

13- Οι ζημιές κατά τη μεταφορά δεν καλύπτονται από την εγγύηση. Οι πελάτες μπορούν να ασφαλίσουν τη μεταφορά.

14- Οι ζημιές λόγω της τάσης του δικτύου δεν καλύπτονται από την εγγύηση.

15- Ζημιές λόγω ανωτέρας βίας, όπως η πλημμύρα, ο σεισμός, η πυρκαγιά κ.λπ., δεν καλύπτονται από την εγγύηση.

16- Όλα τα μέρη του προϊόντος είναι υπό την εγγύηση της εταιρείας μας.

17- Αν το προϊόν υποστεί κάποια βλάβη και επιδιορθωθεί κατά τη διάρκεια της εγγύησης, η διάρκεια της επισκευής προστίθεται στη διάρκεια της εγγύησης. Η επισκευή των προϊόντων δεν μπορεί να υπερβαίνει τις 20 εργάσιμες ημέρες. Αυτή η προθεσμία ξεκινά όταν τα προβλήματα του προϊόντος γνωστοποιούνται στον πωλητή, στον αντιπρόσωπο, στον παραγωγό ή στον εισαγωγέα, εάν δεν υπάρχει σημείο εξυπηρέτησης. Ο καταναλωτής μπορεί να αναφέρει το πρόβλημα με φαξ, ηλεκτρονικό ταχυδρομείο, συστημένη επιστολή ή άλλο παρόμοιο τρόπο. Σε περίπτωση διαμάχης, ο καταναλωτής έχει την ευθύνη να αποδείξει τη βλάβη. Εάν το πρόβλημα δεν μπορεί να επιλυθεί μέσα σε 10 ημέρες, ο παραγωγός ή ο εισαγωγέας οφείλει να προμηθεύσει τον καταναλωτή με παρόμοια συσκευή μέχρι την ολοκλήρωση της επισκευής. Εάν το προϊόν καταστραφεί εξαιτίας υλικών, ετικετών ή βλαβών εγκατάστασης κατά τη διάρκεια της εγγύησης, η επιχείρηση δεν θα απαιτήσει έξοδα ετικετών, ανταλλακτικών ή οποιοδήποτε άλλο είδος χρέωσης για την επισκευή.

18- Αν το προϊόν υποστεί βλάβη 4 φορές μέσα σε ένα χρόνο ή 6 φορές στη διάρκεια της εγγύησης και τα προβλήματα επηρεάζουν τον κύριο σκοπό του προϊόντος. (Ξεκινώντας από το χρόνο παράδοσης κατά τη διάρκεια της εγγύησης).

- Εάν περάσει η μέγιστη διάρκεια επισκευής,

- Σε περίπτωση μη υπάρχοντος σημείου εξυπηρέτησης, αν αποφασιστεί ότι η επισκευή δεν είναι δυνατή με την αναφορά που θα συνταχθεί από τον πωλητή, εκπρόσωπο, αντιπρόσωπο, εισαγωγέα ή κατασκευαστή του αντίστοιχου σημείου εξυπηρέτησης.

19- Μπορείτε να απευθυνθείτε στο Υπουργείο Τελωνείων και Εμπορίου και στην Γενική Διεύθυνση Προστασίας Καταναλωτών και Επιτήρησης της Αγοράς σε περίπτωση προβλημάτων σχετικά με πιστοποιητικό εγγύησης.

20- Το έγγραφο της εγγύησης πρέπει να φυλάσσεται από τον πελάτη μέχρι να ολοκληρωθεί η περίοδος εγγύησης. Εάν χάσετε την εγγύηση, δεν θα υπάρξει αντικατάσταση. Όλα τα έξοδα συντήρησης και επισκευής είναι ευθύνη του πελάτη σε περίπτωση απώλειας του εγγράφου της εγγύησης.